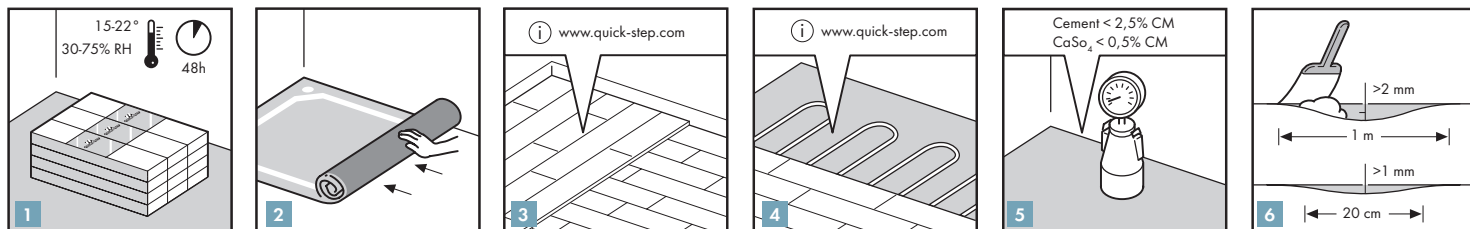


INSTRUCCIONES DE INSTALACIÓN DE SUELO LAMINADO DE QUICK-STEP.

CON EL FIN DE CONSEGUIR UN BUEN RESULTADO, LE ROGAMOS SIGA TODAS LAS INSTRUCCIONES SIGUIENTES CON CUIDADO.



1. PREPARACIÓN

1

Deje que las planchas se aclimaten durante 48 horas en el embalaje sin abrir a temperatura ambiente, en medio de la habitación en la que se vaya a instalar el suelo. Las condiciones ideales son entre 15 y 22 °C y entre un 30 y 75 % de humedad relativa. Si la humedad relativa se encuentra fuera del rango de entre 30 y 75 %, le recomendamos que deje que las planchas se aclimaten durante una semana con el embalaje abierto.

2

Retire primero cualquier revestimiento de suelo no estanco o poroso (moqueta, fieltro tejido, etc.). No es necesario retirar los revestimientos de suelo impermeables (como PVC, linóleo, azulejos de vinilo, etc.). Utilice siempre una capa de subsuelo. Le recomendamos que utilice una capa de subsuelo de Quick-Step.

3

SUBSUELO DE MADERA: retire primero cualquier revestimiento de suelo existente. No debe haber señal alguna de moho o de plaga de insectos. Asegúrese de que el subsuelo esté nivelado. Fije cualquier pieza suelta. Si el subsuelo de madera es plano (es decir, si no tiene ningún desnivel superior a los 2 mm en una superficie de un metro de largo) puede instalar cualquier capa de subsuelo de Quick-Step. Si el subsuelo de madera no es plano y tiene un desnivel entre los 2 y 4 mm (debido al acucharamiento de las planchas de subsuelo de madera) puede instalar la capa de subsuelo Thermolevel de Quick-Step. Si el subsuelo de madera no es plano y tiene un desnivel superior a los 4 mm, tendrá que instalar un compuesto de nivelación de fibra o una capa de subsuelo + contrachapado/entaramado de nivelación de viruta. Instale el nuevo suelo a noventa grados del subsuelo existente. El espacio de rastreo bajo del suelo de planchas tiene que estar suficientemente ventilado. Retire cualquier obstáculo y asegúrese de que la ventilación sea suficiente (con un mínimo de 4 cm² (1/2") de apertura total por m² (40") de suelo). El contenido de humedad de la madera no puede superar el 10 %.

4

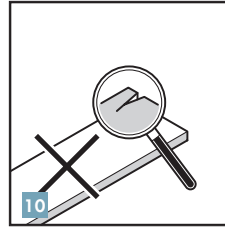
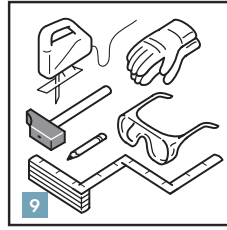
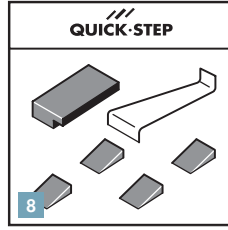
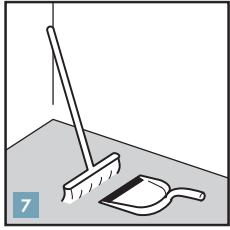
Si hay calefacción o refrigeración por suelo radiante serán necesarias instrucciones adicionales. Su distribuidor o instalador de sistema de suelo radiante deben garantizar que la temperatura de la superficie del suelo nunca supere los 28 °C. Visite www.quick-step.com para obtener más información.

5

Se debe dejar secar un nuevo suelo de cemento durante al menos una semana por centímetro de grosor (3/8") (grosor máximo de 4 cm) (1-1/2"). Un grosor superior a 4 cm (1-1/2") requerirá el doble de tiempo de secado. Por ejemplo, una capa de cemento de 6 cm (2-1/2") se debe dejar secar durante al menos 8 semanas. El contenido de humedad debe ser inferior al 2,5 % para una capa de cemento armado (método CM) e inferior al 0,5 % para una capa de anhidrita armada. Dado que el tiempo de secado dependen fundamentalmente de las condiciones climáticas y de la ventilación del edificio, estas estimaciones solo son orientativas.

6

Asegúrese de que el subsuelo esté nivelado. Cualquier desnivel de más de 2 mm en una longitud de 1 m debe corregirse. También deberán corregirse los desniveles de más de 1 mm en una longitud de 20 cm.

**7**

Asegúrese de que la base del suelo sea plana, firme y esté limpia y seca.

8

Para instalar su suelo laminado necesita las siguientes herramientas estándar: martillo, sierra (sierra vertical, sierra de mano circular, sierra de mano o serrucho) lápiz, cinta métrica, gafas protectoras y guantes.

9

Además, necesitará los siguientes accesorios: un kit de instalación (una barra de arrastre, cuñas y un taco de impacto adecuados para el sistema de clic Uniclic®), un sistema de capa de subsuelo (utilice una capa de subsuelo que ofrezca una base estable para el suelo, como una capa de subsuelo Quick-Step Unisound) y productos de mantenimiento adecuados. La utilización de cualquier otro accesorio que no sea de la marca Quick-Step podría provocar daños en el suelo de Quick-Step. En tal caso quedaría anulada la garantía otorgada por Quick-Step. Por lo tanto, le aconsejamos que utilice solo accesorios de Quick-Step, pues se han diseñado y probado especialmente para utilizarse con paneles de suelo de Quick-Step.

10

Compruebe todos los paneles antes y durante la instalación. No utilice nunca paneles que presenten defectos.

11

Compruebe si se puede quitar el rodapié antiguo. Puede dejar los rodapiés de la pared en su posición actual y añadir un acabado en el suelo con los perfiles de Quick-Step o cubrir los rodapiés existentes con los rodapiés de Quick-Step.

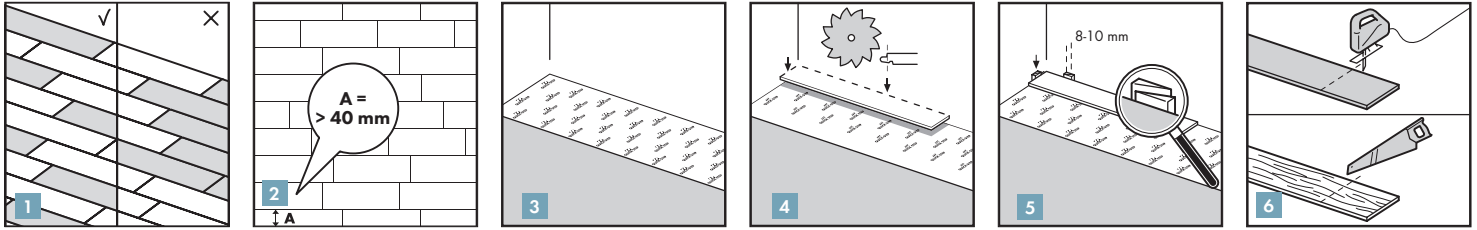
12

Compruebe que las puertas se puedan seguir abriendo después de haber instalado el suelo y la capa de subsuelo.

13

Instale elementos extremadamente pesados, como una isla de la cocina, antes que el laminado. No instale objetos pesados sobre el laminado.

El suelo laminado debe tener posibilidad de movimiento alrededor de objetos pesados para evitar juntas abiertas y planchas separadas.



2. INSTALACIÓN

Los suelos con tecnología hydroseal son resistentes al agua tras la instalación. Si sigue estas instrucciones con suma atención, podrá utilizar este suelo en baños, cocinas, lavaderos y zonas de entrada. Los paneles no son adecuados para su uso en espacios húmedos, como áreas de piscina, saunas y habitaciones con desagües en su interior, como es el caso de las duchas. Estas instrucciones de protección adicional frente al agua no siguen las regulaciones nacionales de protección frente al agua en espacios húmedos.

Con los paneles Uniclic® puede elegir por dónde comenzar. Piense en cuál sería la manera más sencilla de instalar el suelo. Nosotros le mostraremos la instalación para una persona diestra, de izquierda a derecha. Pero puede trabajar en la otra dirección si lo desea.

Uniclic® es un sistema único porque le permite instalar las planchas de dos modos distintos. Método A: coloque el panel con una inclinación de 20 a 30° con respecto al panel ya instalado. Mueva el panel cuidadosamente hacia arriba y hacia abajo aplicando presión hacia adelante al mismo tiempo. Los paneles se encajarán automáticamente con un clic. Puede insertar la lengüeta en la ranura o bien la ranura en la lengüeta. El método de la lengüeta en la ranura es el más común y el más sencillo. Método B: con Uniclic® también puede encajar los paneles entre sí con pequeños golpes sin tener que levantarlos. Para este método debe utilizar un taco de impacto especial de Uniclic®. No se deben encajar las planchas con un solo golpe. Para evitar dañar los paneles, debe golpearlos de manera gradual.

1

Asegúrese de que los paneles estén suficientemente mezclados al instalarlos para que no termine con muchos idénticos, claros u oscuros, unos al lado de otros. Para conseguir el mejor efecto visual, coloque los paneles en la dirección de la pared más larga, paralelamente a la incidencia de la luz.

2

Antes de comenzar, mida correctamente la longitud y anchura de la habitación para planificar una distribución precisa y conseguir una apariencia equilibrada del suelo. Es muy importante a la hora de colocar motivos de baldosas. Con ello se asegurará de que al final la última fila no sea demasiado estrecha. Si calcula que la última fila tendrá menos de 40 mm, será más sencillo realizar la instalación estrechando las planchas de la primera fila.

3

Primero instale la capa de subsuelo, según el ancho y de forma gradual. Es fundamental que utilice capas de subsuelo para corregir cualquier desnivel en la base del suelo. Las capas de subsuelo de diseño específico de Quick-Step tienen una función impermeable, aislante, de reducción de sonido y de nivelación. La superficie lisa facilita la instalación de paneles de suelo laminado y garantiza una dilatación adecuada posteriormente. Puede encontrar más información sobre las capas de subsuelo de Quick-Step y sobre su instalación en el embalaje de las capas de subsuelo o poniéndose en contacto con su distribuidor.

4

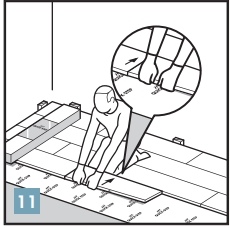
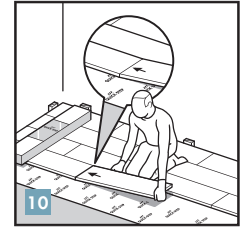
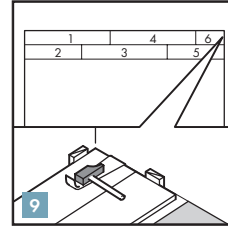
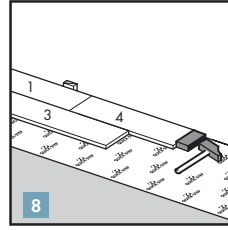
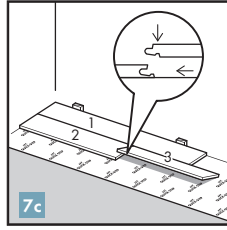
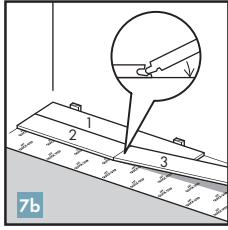
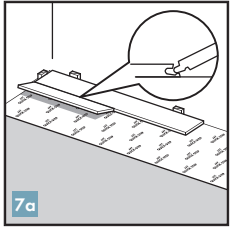
Empiece la primera fila con una plancha entera. Primero corte la lengüeta por los extremos largo y corto.

5

Coloque la plancha situando los lados cortados contra la pared. Coloque las cuñas del kit de instalación entre las planchas y la pared. Así se asegurará de que su junta de dilatación sea lo bastante ancha: de 8 a 10 mm (de 5/16" a 3/8").

6

Por supuesto, también tendremos que serrar los paneles. Para conseguir un corte limpio, la cara con patrones debe estar boca abajo si utiliza una sierra vertical, una sierra sable o una sierra de mano circular y boca arriba si utiliza una sierra de mano o un serrucho. Asegúrese de que las juntas de terminación de los paneles de dos filas consecutivas nunca formen una línea recta uniforme. Asegúrese siempre de que las juntas estén escalonadas a, al menos, 30 cm/12".



7

Coloque el panel con una inclinación de 20 a 30° con respecto al panel ya instalado. Mueva el panel cuidadosamente hacia arriba y hacia abajo aplicando presión hacia adelante al mismo tiempo. Los paneles se encajarán automáticamente con un clic.

8

Con Uniclic® también puede encajar los paneles entre sí con pequeños golpes sin tener que levantarlos. Para este método debe utilizar un taco de impacto especial de Uniclic®. No se deben encajar las planchas con un solo golpe. Para evitar dañar los paneles, debe golpearlos de manera gradual.

9

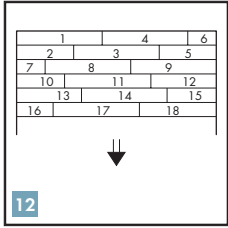
En los lugares donde resulte difícil instalar las planchas Uniclic® con el taco de impacto (p. ej. contra la pared), puede colocarlas utilizando una barra de arrastre y un martillo.

10

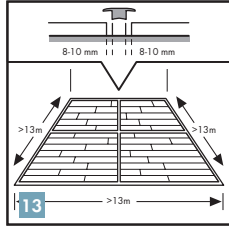
Cuando haya suficientes filas instaladas, es muy fácil continuar la instalación de la siguiente manera: coloque un paquete de paneles sin abrir sobre las filas ya instaladas. Cambie su posición y haga clic en el lado corto del panel con el panel anterior.

11

Ahora coloque AMBAS manos cerca de la junta, tal y como se muestra en la ilustración, y tire hacia usted del lado largo de la plancha. Los paneles quedan encajados con un clic.

**12**

Continúa con este procedimiento hasta acabar la habitación.

**13**

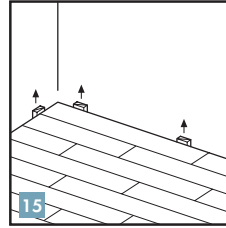
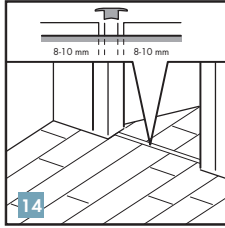
Si la longitud y el ancho superan los 13 m, debería haber una junta de dilatación intermedia. La dilatación y la contracción son lineales, así que cuanto mayor sea la superficie, mayor será la función que cumplan los bordes.

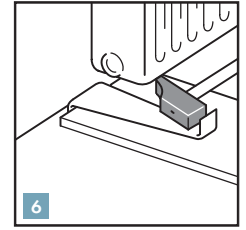
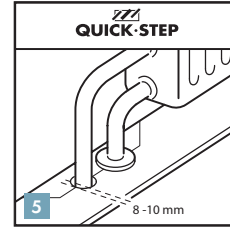
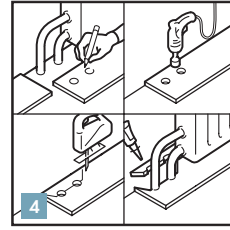
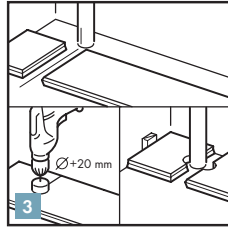
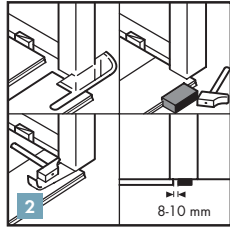
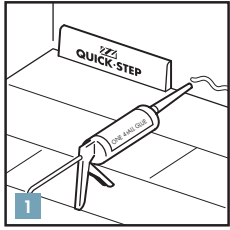
14

La humedad de la habitación puede variar según la estación, así que es fundamental que el suelo tenga espacio para dilatarse y contraerse. Por ello, asegúrese de dejar una junta de dilatación de un mínimo de 8 a 10 mm (de 5/16" a 3/8") en todos los lados del suelo, alrededor de tuberías, umbrales y bajo las puertas. Puede unir un rodapié al subsuelo como acabado de las juntas de dilatación. Es obligatorio colocar una junta de dilatación entre distintas salas (p. ej., bajo la puerta).

15

Retire todas las cuñas.





3. ACABADO

1

Instale el rodapié contra la pared.

No una el rodapié al suelo. Este método permite que el suelo pueda dilatarse y contraerse bajo el rodapié. En los lugares donde resulte difícil colocar perfiles o rodapiés, rellene las juntas de dilatación con pasta elástica (kit Quick • Step®).

2

Al serrar los paneles, asegúrese de que la junta de dilatación bajo la puerta es como mínimo de 10 mm. Si no puede levantar el panel, utilice un taco de impacto adaptado o una barra de arrastre y un martillo para colocar los paneles cuando las planchas estén sobre el suelo.

3

Cuando una fila quede interrumpida por una tubería, asegúrese de que el conducto quede alineado con el lado corto de dos paneles. Realice una perforación con el mismo diámetro que la tubería más 20 mm (3/4"). Encaje los paneles por el lado corto y realice un agujero en el centro de la junta entre los dos paneles. Ahora, ya puede colocar los paneles sobre el suelo.

4

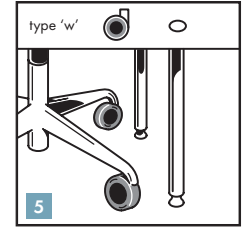
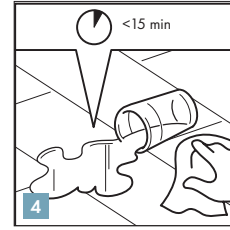
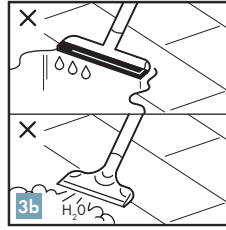
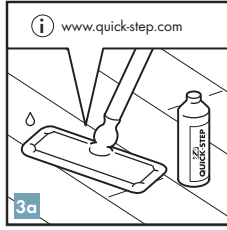
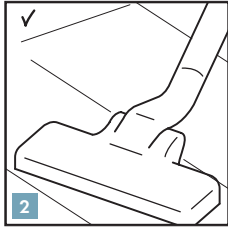
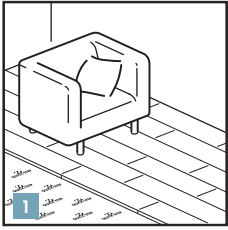
Cuando una fila quede interrumpida por una tubería doble, siga este procedimiento: 1. Calcule el lugar por el que la tubería atravesará la plancha. No olvide dejar espacio para la junta de dilatación 2. Realice una perforación con la medida de la tubería más 20 mm para la dilatación. Perfore el panel en el lugar por el que la tubería atravesará la plancha 3. Extienda el agujero hacia el borde del panel 4. Coloque el panel alrededor de la tubería 5. Coja otro panel y corte una pieza que encaje exactamente en el agujero que ha quedado y péguela con cola de madera.

5

Para conseguir un acabado perfecto alrededor de las tuberías, utilice las cubiertas para tuberías Quick • Step® o una pasta elástica (kit Quick • Step®).

6

En los lugares donde resulte difícil instalar las planchas con el taco de impacto (p. ej. bajo radiadores), puede colocarlas utilizando una barra de arrastre y un martillo.



4. MANTENIMIENTO

Podrá caminar sobre su suelo laminado de Quick-Step inmediatamente después de su colocación.

1

Podrá caminar sobre su suelo durante la instalación e inmediatamente tras finalizarla. Asegúrese de que la humedad de la sala nunca esté por debajo del 50 %. Utilice un humidificador si es necesario.

2

Para realizar un mantenimiento seco, le recomendamos la aspiradora o la mopa de Quick-Step. Asegúrese de que la aspiradora esté equipada con ruedas blandas y un cepillo de parquet para evitar arañazos en el suelo. Puede utilizar una máquina de limpieza a vapor en un suelo laminado resistente al agua si el vapor no se vierte directamente en el laminado. Por ello, deberá usar la máquina con un paño adecuado en la salida de vapor, lo que garantiza también una distribución homogénea del calor y del vapor. También es importante tener cuidado de no dejar el aparato demasiado tiempo en el mismo lugar y de limpiar el suelo en la dirección vertical de las planchas.

3

Se permite el mantenimiento ligeramente húmedo. Está terminantemente prohibido realizar un mantenimiento con agua. Recomendamos que no utilice nunca una máquina de limpieza a vapor.

4

Seque toda el agua de inmediato.

5

Proteja los muebles y las patas de las sillas. Coloque un felpudo en la entrada para evitar introducir suciedad, agua y tierra. Utilice sillas (de oficina) de ruedas blandas apropiadas para un suelo laminado o una alfombrilla protectora.

6

No arrastre nunca objetos o muebles por el suelo, levántelos.

7

La superficie lisa de su suelo laminado hace que no absorba suciedad o polvo. Elimine manchas difíciles con cuidado con acetona o quitaesmalte. No utilice nunca productos abrasivos. No utilice nunca cera o barniz sobre el suelo.