



LIVYN

## Suelo de CLIC de perfil de escalera Livyn de Quick-Step®



### Especificaciones del producto

#### Suelo de CLIC de perfil de escalera de Quick-Step® para suelos Livyn

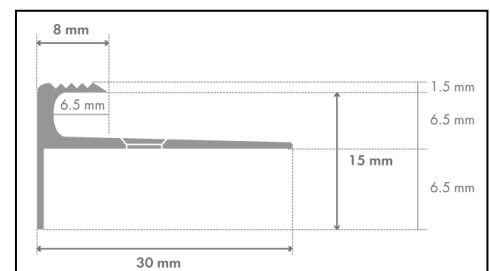
QSVSTPCLICKSILV

Aluminio resistente a las rayaduras, color plata

Dimensiones, 1 unidad: 15 x 30 x 2.000 mm

Cantidad de pedido: 1 unidad

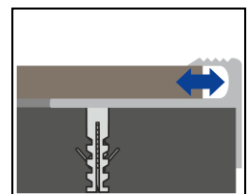
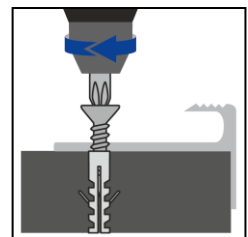
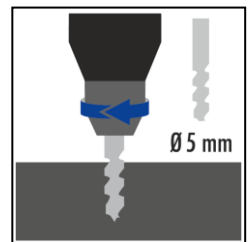
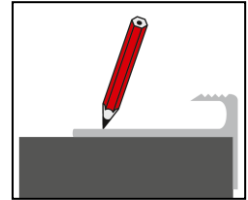
Para su uso con suelos **Livyn de 4,5 mm.**



**Nota: por motivos de seguridad, Quick-Step® recomienda pegar los suelos Livyn en las escaleras.**

## **Instalación**

- Asegúrese de que la escalera esté limpia y nivelada, y no tenga polvo.
- Sierre el perfil con la longitud correcta.
- El perfil de escalera de Quick-Step® tiene orificios pre-perforados y avellanados. Marque los orificios de perforación en el subsuelo con un bolígrafo.
- Utilice tornillos con un diámetro de 5 mm.
- **Instalación en subsuelos minerales:** taladre los orificios, quite todo el polvo de perforación e inserte primero los tapones. A continuación, fije el perfil de escalera con los tornillos.
- **Instalación en subsuelos de madera:** evalúe la necesidad de usar tapones (en función del tipo de madera) o también puede atornillarlo directamente en el subsuelo de madera.
- Instale la capa de subsuelo Livyn, evitando que se superponga con el perfil de escalera.
- A continuación, inserte el suelo Livyn en el perfil, dejando un espacio para permitir que el suelo se contraiga y expanda después de la instalación.



- Al instalar este perfil en los peldaños de la escalera, pegue el suelo Livyn en lugar de instalarlo con una capa de subsuelo.
- Utilice este perfil en cada esquina exterior de las escaleras.
- No se necesita ningún perfil para la esquina interior de las escaleras. Con la herramienta Livyn de Quick-Step® y un cuchillo, puede cortar con precisión la plancha Livyn para que se ajuste a las esquinas interiores de la escalera.

