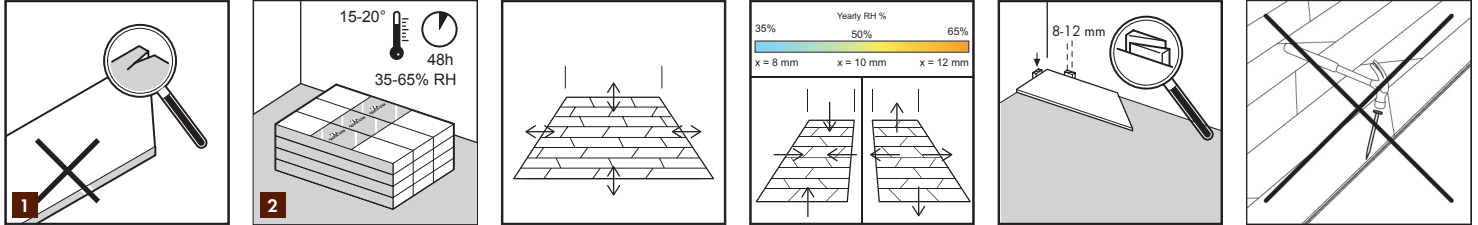


Instrucciones para la instalación flotante de Quick-Step Intenso

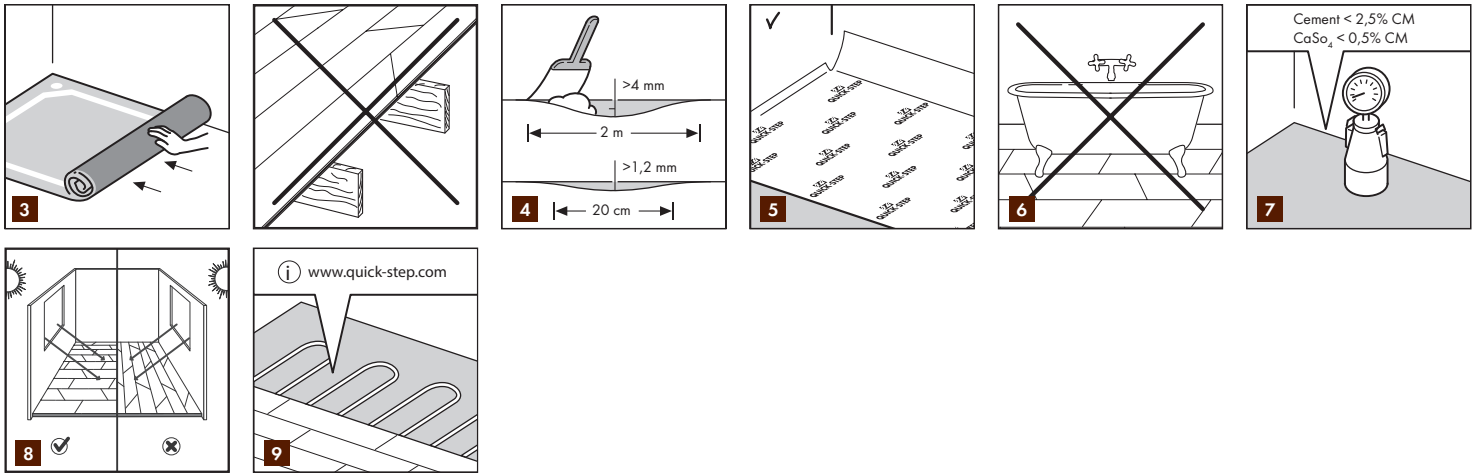
Los materiales del parquet Quick-Step incluyen instrucciones en forma de ilustraciones. El texto mostrado a continuación proporciona una explicación para estas ilustraciones, y se divide en cuatro áreas: Preparación, Instalación, Acabado y Mantenimiento. Es recomendable que lea atentamente esta información mientras examina cada ilustración. Si tiene dudas o preguntas, póngase en contacto con su distribuidor o los servicios de asistencia técnica de Quick-Step. Para beneficiarse íntegramente de la garantía del producto, se recomienda encarecidamente utilizar accesorios Quick-Step originales. **ANTES DE COMENZAR** Un suelo de parquet se debe considerar como un producto para interiores y debe cuidarse como tal antes de, durante y después de la instalación. La instalación debe realizarse después de que se haya aplicado la pintura final u otras tareas que conlleven humedad y se haya secado. Si se realizan otras tareas después de la instalación, se debe colocar un recubrimiento de gran tamaño sobre el parquet Quick-Step. **NO** pegue con cinta adhesiva el material de recubrimiento directamente sobre la superficie, ya que el pegamento podría dañar la superficie lacada o aceitada.


1

Los suelos Quick-Step se pueden adquirir con distintos formatos, decoraciones y clasificaciones. Asegúrese de haber recibido el suelo que ha pedido antes de comenzar la instalación. Es recomendable almacenar una etiqueta final junto con el recibo y anotar el código indicado en la parte posterior de un panel. No instale planchas de madera con superficies, juntas o bordes dañados. Revise cuidadosamente cada panel antes y durante la instalación, preferiblemente, a la luz del día. Tenga en cuenta que la madera no es un material homogéneo. Puede haber diferencias entre las planchas individuales, al igual que hay diferencias entre distintos árboles. La aparición de albura, nudos y grietas depende de la clasificación seleccionada y el rango elegido. Estas son características naturales de la madera y no pueden considerarse como un defecto del producto. Por lo tanto, siempre debe comprobar que el suelo presenta la impresión correcta antes de la instalación y asegurarse de que dispone de toda la información. Una vez instalado un panel de parquet, este se considerará aceptado y cualquier defecto o variación de color que afecte a este no puede constituir ninguna reclamación para su retirada. Es recomendable que se mezclen los paneles de varios paquetes durante la instalación.

2

Después de recibir los paquetes del suelo, estos deben aclimatarse. Para ello, déjelos sin abrir en posición plana, separados de la pared y del suelo antes de su instalación. Es recomendable almacenarlos a una temperatura ambiente normal (15 - 20 °C/59 - 65 °F) y un nivel de humedad relativa entre 35 - 65 % durante un mínimo de 48 horas antes de la instalación. Un suelo Quick-Step está compuesto de madera natural y, por lo tanto, se expandirá y contraerá cuando cambie la humedad relativa. Por ejemplo: a 20 °C y con una humedad relativa entre 40 - 60 %, (valores recomendados durante la instalación) el desplazamiento es limitado. El parquet Quick-Step se produce y entrega con un contenido de humedad suficiente para soportar una humedad relativa entre 35 - 65 %. En climas secos como, por ejemplo, en los países nórdicos durante el invierno, la humedad relativa podría caer por debajo del 35 % y en verano subir por encima del 65 %. Esto generará un desplazamiento de la superficie del suelo. Para dejar suficiente espacio para este desplazamiento natural y evitar juntas abiertas, chirridos y otros efectos, se debe fijar una junta de dilatación de 10 mm de media a las paredes, umbrales, escaleras, tuberías y otros componentes durante la instalación en una habitación residencial de tamaño normal. Utilice las cuñas del kit de instalación para dejar el espacio correcto. Si se realiza la instalación en regiones con una baja humedad relativa media, el espacio debe reducirse a 8 mm (humedad relativa baja = el suelo se contrae). Si se realiza la instalación en regiones con una alta humedad relativa media, el espacio debe reducirse a 12 mm (humedad relativa alta = el suelo se dilata). El espacio libre debe dejarse abierto y no rellenarse con ningún sellador, silicona u otro adhesivo. En una instalación flotante, nunca fije el suelo con clavos, cola, tornillos o cualquier otro componente.


3

El parquet Quick-Step debe instalarse sobre un parquet, vinilo sin juntas no dañado o subsuelo sólido y autosustentado. Si se utilizan otros tipos de revestimientos de suelo, estos deben retirarse. No tiene que haber señal alguna de moho o de plaga de insectos. Asegúrese de que el subsuelo esté nivelado y fije cualquier pieza suelta. Al colocar un suelo flotante, si se utilizan revestimientos de suelo textiles o permeables al vapor, es necesario retirar tanto el revestimiento como su base. No es necesario retirar los suelos existentes con un revestimiento hermético al vapor (PVC, linóleo, etc.) si cumplen todos los demás requisitos. En una instalación flotante, siempre es necesario utilizar una capa de subsuelo. Instale el nuevo suelo a noventa grados del subsuelo existente. El entresuelo debajo de la base de madera debe ventilarse. Retire cualquier obstáculo y asegúrese de que la ventilación sea suficiente (con un mínimo de 4 cm² de apertura total/m² de suelo). El contenido de humedad de la madera no puede superar el 10 %. Se prohíbe la instalación directamente en las vigas del suelo.

4

Debe revisarse cuidadosamente todo el subsuelo en busca de algún tipo de desnivel. Utilice un borde recto de aproximadamente 2 m y asegúrese de que no haya desniveles de más de 4 mm. También se prohíben picos superiores 1 o 2 mm en un radio de 200 mm. Si es necesario, utilice un compuesto de nivelación para obtener la planicidad correcta del suelo base.

5

Para lograr una reducción óptima del sonido, la mayor comodidad al caminar, evitar chirridos y corregir desniveles menores, es recomendable usar una capa de subsuelo Quick-Step. Si se realiza una instalación flotante sobre una capa de cemento o se usa un suelo radiante, es necesario utilizar una pantalla húmeda. Todas las capas de subsuelo Quick-Step presentan una barrera frente al vapor. En el caso de utilizar cualquier otro tipo de capa de subsuelo que no sea una barrera frente al vapor, debe utilizarse una película de PE con un mínimo de 0,2 mm como pantalla para la humedad. Asegúrese de que la película de PE se superpone con un mínimo de 200 mm. En el caso de una instalación flotante con cualquier otro tipo de capa de subsuelo que no sea de Quick-Step, deben cumplirse las mismas especificaciones técnicas. Si se producen problemas debido a una capa de subsuelo incompatible, no será válida ninguna garantía.

6

El parquet Quick-Step no debe instalarse en una habitación normalmente húmeda, habitaciones con desagüe de suelo o en habitaciones extremadamente secas, como saunas.

7

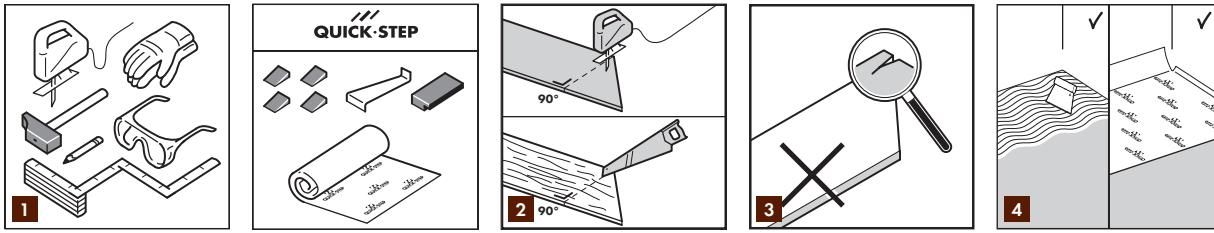
Si el subsuelo es mineral, como puede ser de hormigón, esta deberá estar lo suficientemente seca antes de la instalación. La instalación en un subsuelo de cemento requiere un CM inferior a 2,5 (75 % de HR). Una instalación en un subsuelo de anhídrita requiere un CM inferior al 0,5 %. Si el contenido de humedad es más alto o puede aumentar, se deben utilizar otros tipos de protección contra la humedad. Si se utiliza suelo radiante, el subsuelo de cemento requiere un CM inferior a 1,5 y el subsuelo de anhídrita requiere un CM inferior a 0,3 (consulte las instrucciones del suelo radiante).

8

Planifique cuidadosamente la dirección de instalación de las planchas antes de comenzar. Por lo general, es recomendable que la instalación se coloque de forma paralela a la luz entrante (es decir, perpendicular a las ventanas). Si la habitación es larga y estrecha como, por ejemplo, un pasillo, la instalación debe realizarse en paralelo a las paredes largas. Tenga en cuenta el hecho de que el color natural se verá afectado por la luz del sol (la decoloración por la luz UV es inevitable). Esto podría provocar decoloraciones y cambios de color naturales que no suponen un defecto del producto.

9

Si hay calefacción o refrigeración por suelo radiante serán necesarias instrucciones adicionales. Su distribuidor o instalador de sistema de suelo radiante deben garantizar que la temperatura de la superficie del suelo nunca supere los 28 °C. Visite www.quick-step.com para obtener más información.



1

El parquet Quick-Step es fácil de instalar y no requiere herramientas costosas. Además de algunas herramientas de bricolaje habituales (regla de plegado, lápiz, martillo, sierra de mano o vertical, escuadra de carpintero y posiblemente taladro eléctrico y guantes), solo necesita el kit de instalación Quick-Step que contiene un taco de impacto, una barra de arrastre y cuñas. Asegúrese de disponer de todas las herramientas antes de comenzar la instalación.

2

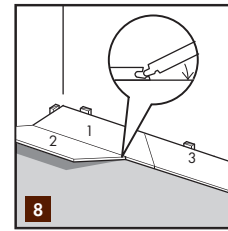
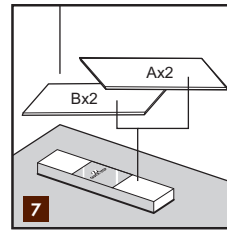
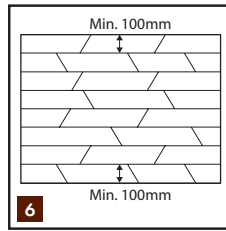
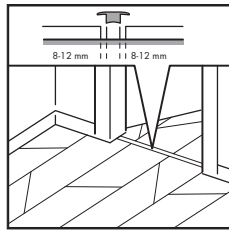
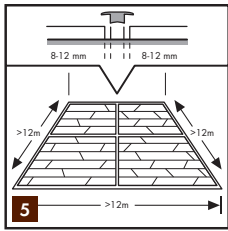
Al cortar la plancha de madera Quick-Step, asegúrese de no generar astillas u otros restos. Si usa una sierra de mano, mantenga la superficie decorativa hacia arriba. Si utiliza una sierra vertical, mantenga la superficie decorativa hacia abajo (excepto con una sierra vertical que tenga cuchillas de carrera descendente).

3

Todas las planchas de madera Quick-Step se revisan metódicamente antes de su empaquetado para comprobar que no presenten imperfecciones. Sin embargo, los paquetes pueden dañarse durante el transporte o al abrirlos. No instale planchas que tengan daños en la superficie, el borde o en el sistema de unión por clic. Inspeccione cuidadosamente cada plancha antes de instalarla. Tenga en cuenta que la madera no es un material homogéneo. Habrá diferencias entre las planchas, al igual que las hay entre los árboles. Este aspecto le proporciona la sensación cálida y natural característica de un parquet. También aparecerán nudos y grietas en función de la clasificación y el rango elegido. Esto es natural y no se considerará un defecto del producto. Por lo tanto, asegúrese siempre de formarse una idea correcta del aspecto que tendrá el suelo y de contar con la información del proveedor antes de realizar la instalación. Al instalar una plancha, esta se considera aceptada y no se puede realizar ninguna reclamación. Es recomendable mezclar los paneles. Para ello, utilice planchas de diferentes cajas al mismo tiempo cuando lleve a cabo la instalación.

4

Si decide instalar un suelo flotante, debe colocar la primera sección de la base de subsuelo paralela a la longitud de las planchas que se van a instalar. Añada gradualmente las siguientes secciones de la capa de subsuelo mientras coloca los paneles de parquet. Es fundamental que utilice un subsuelo de nivelación para corregir cualquier desnivel en la base del suelo. En la mayoría de los casos, se debe usar una película impermeable al vapor para proteger el suelo contra la condensación o la humedad ascendente. También se puede realizar una instalación encolada. Por lo tanto, es recomendable leer las instrucciones específicas para una instalación encolada.



5

En habitaciones con una longitud superior a 12 m y una anchura superior a 12 m, debe instalarse una junta de dilatación intermedia. La dilatación y la contracción son lineales, por lo tanto, cuanto mayor sea la superficie, más grande deberá ser la junta de dilatación. Debe colocarse una junta de dilatación en puertas y ángulos de habitación típicos. El parquet no es adecuado para su uso en zonas húmedas, como baños y saunas.

6

Antes de comenzar, mida correctamente la longitud y la anchura de la habitación para planificar una distribución precisa y conseguir una apariencia equilibrada del suelo. Con ello se asegurará de que al final la última fila no sea demasiado estrecha. Si calcula que la última fila tendrá menos de 100 mm, será más sencillo realizar la instalación estrechando las planchas de la primera fila.

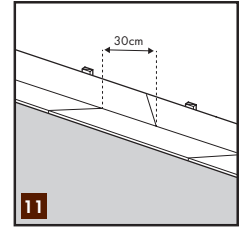
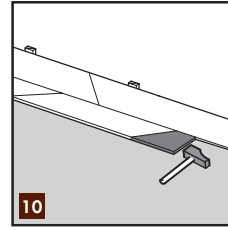
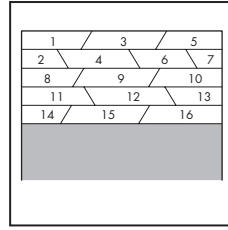
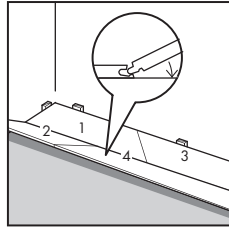
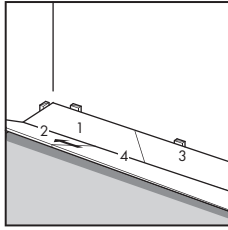
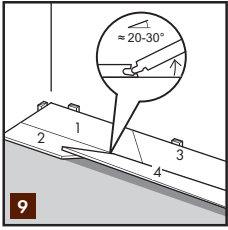
7

La gama de suelos Intenso se compone de planchas orientadas hacia la izquierda y hacia la derecha. Esto significa que, en un paquete de suelo Intenso, debe haber dos planchas para el lado izquierdo y dos para el derecho. Compruébelo antes de la instalación. Todas las planchas presentan, junto al código de producción, una marca roja en la parte posterior. Las planchas del lado izquierdo presentan la marca "A" y las del derecho la marca "B".

Antes de comenzar, separe las planchas de la izquierda de las de la derecha y "mezcle" los tabloncillos para garantizar una distribución uniforme de color y carácter.

8

Inicie la instalación con dos planchas etiquetadas como "1" y "2". Con la pared frente a usted, coloque el suelo de izquierda a derecha. Corte el extremo de las dos planchas creando un ángulo de 90° para alinearlas en relación con la pared. Conecte las dos planchas (1 y 2) en la conexión lateral larga (con un ligero ángulo, inserte la lengüeta de la plancha 2 en la ranura de la plancha 1 con un ligero ángulo de 20 a 30°). Para determinar la junta de dilatación correcta, debe consultar la sección de preparación de estas instrucciones. La junta de dilatación es necesaria para permitir el desplazamiento natural del suelo después de la instalación (este desplazamiento depende del nivel de humedad relativa en el emplazamiento de instalación). Al final de la instalación, esta junta de dilatación queda oculta por nuestros rodapiés o molduras. Presione hacia abajo hasta que se fije la junta. Si la junta permanece ligeramente abierta, colóquela con la palma de la mano, o utilice un martillo de goma y un taco de impacto.



9

Utilice las planchas 3 y 4, y colóquelas por separado en la plancha anterior. Para la plancha 3, esta será la plancha 1 y para la plancha 4, esta será la plancha 2. Si la junta permanece ligeramente abierta, golpéela con un martillo de goma y un taco de impacto.

Continúe realizando este procedimiento hasta que haya completado toda la fila. Es recomendable que considere como primera fila una conexión de plancha izquierda y derecha a fin de mantener una línea recta al comienzo de la instalación.

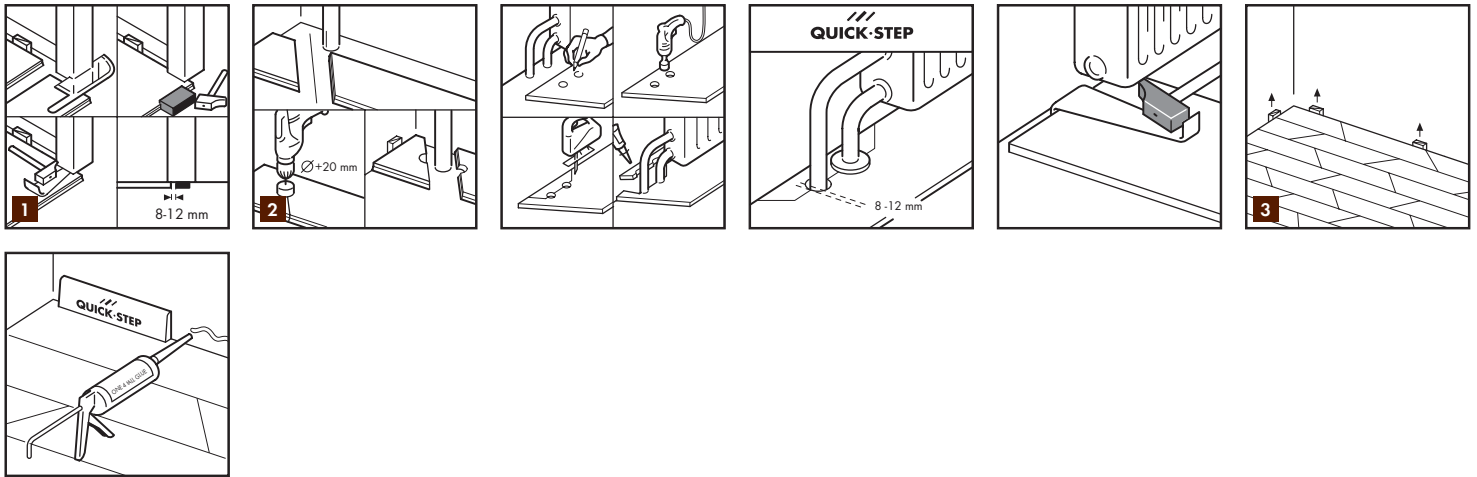
Una vez instalada la primera fila, puede continuar plancha a plancha como lo haría con un suelo de parquet tradicional.

10

Con el sistema Uniclic también puede golpear los paneles para colocarlos sin levantarlos. Para usar este método, puede crear su propio taco de impacto mediante los cortes en ángulo de las dos primeras planchas. Retire el sistema de bloqueo lateral largo para evitar que se enganche al utilizarlo.

11

Siempre es recomendable que el solapamiento/escalonamiento entre las juntas de los extremos sea de en torno a 1/3 de la longitud de la plancha, pero nunca inferior a 300 mm.



1

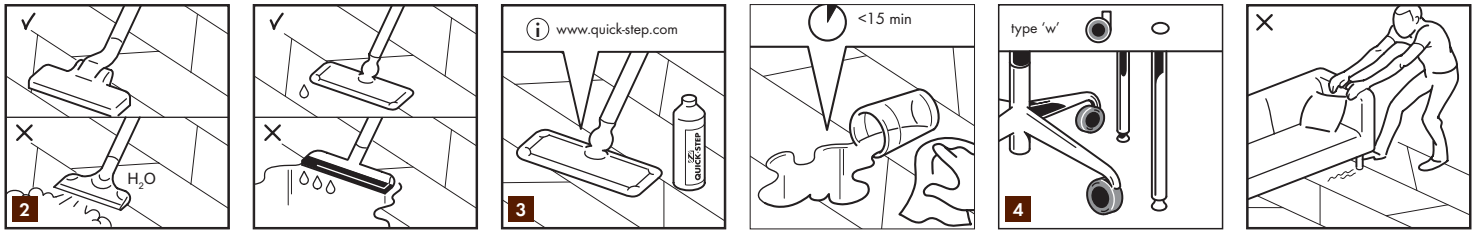
Para obtener un acabado elegante en la ubicación en la que el siguiente suelo se encuentra con un umbral, es recomendable recortar las molduras de la puerta. Para garantizar el corte correcto, coloque una plancha boca abajo sobre el suelo contra el marco. A continuación, coloque la sierra de mano sobre la plancha y simplemente córtela a través del marco o la moldura, como se muestra. Retire la parte cortada de la plancha y aspire el polvo. A continuación, puede simplemente deslizar el suelo debajo del marco o la moldura y conseguir un acabado perfecto.

2

Para instalar el parquet Quick-Step alrededor de tuberías, mida cuidadosamente y marque las planchas con el punto central exacto para cada tubería. Perfore un orificio en cada uno de los puntos señalados con un diámetro equivalente al de la tubería + 16 mm en climas secos y 24 mm en climas húmedos. Si se encuentra en el lado largo de la plancha, realice un corte de 45 grados desde cada orificio hasta el borde de esta y, a continuación, corte entre los orificios, como se muestra. Si se encuentra en el extremo de la plancha, realice un corte recto a lo largo de esta. Coloque la plancha. A continuación, aplicando un poco de cola para madera normal a lo largo de los bordes recortados de la pieza cortada, péguela en el lugar adecuado. Asegúrese de que la cola no se introduzca entre la pieza cortada y el subsuelo. Utilice cuñas para fijar un punto de pegado resistente y quite cualquier cola que haya en la superficie del suelo directamente con un paño húmedo. El espacio que ha dejado entre las tuberías permite el desplazamiento previsto del suelo entre los cambios de estación. Estos espacios no pueden rellenarse con ningún sellador, silicona u otro adhesivo. Para ocultar los orificios que rodean las tuberías, utilice tapas de radiador Quick-Step.

3

Inspeccione la superficie final del suelo instalado, retire todas las cuñas e instale los rodapiés de madera Quick-Step de acuerdo con las instrucciones.


1

Al colocar un suelo flotante, se puede caminar sobre él durante la instalación y justo después. Tras la instalación, es recomendable que el entorno presente una temperatura de 15 - 22 °C y un nivel de humedad relativa entre 35 - 65 %. Durante el invierno, el aire en las habitaciones suele ser extremadamente seco, por lo que es recomendable utilizar humidificadores para obtener un nivel de humedad constante. En verano y otoño, cuando hay una alta humedad relativa, la habitación debe estar bien ventilada. Una humedad relativa demasiado baja puede provocar daños irreversibles en el suelo (por ejemplo, grietas).

2

Para quitar la suciedad y el polvo del suelo, utilice un paño ligeramente húmedo, un cepillo o una aspiradora. Asegúrese de que la aspiradora esté equipada con ruedas blandas y un cepillo de parquet para evitar arañazos en el suelo. No utilice nunca una máquina de limpieza a vapor para limpiar el suelo de madera. Al limpiar por primera vez el suelo, asegúrese de quitar TODO el polvo y la suciedad antes de usar un paño. Está terminantemente prohibido realizar un mantenimiento con agua del parquet.

3

Utilice solo los productos de limpieza recomendados para el mantenimiento del suelo. Recuerde que el uso de otros productos de limpieza puede dañar el suelo. Siempre seque el suelo hasta que no se vea humedad ni líquido sobre él.

4

Las sillas con ruedas deben tener "ruedas blandas" y debe colocarse una estera protectora de plástico debajo del área donde se ubica o se usa la silla. Todas las patas de los muebles deben estar protegidas por almohadillas de fieltro para evitar arañazos en la superficie lacada o aceiteada. Evite deslizar o arrastrar los muebles sobre la superficie de madera para resguardarla de posibles arañazos. Es recomendable levantar los muebles. Coloque siempre un felpudo de calidad en cualquier puerta de entrada para evitar la entrada de arena, suciedad o agua que podrían provocar daños.

5

Hay disponibles instrucciones de limpieza que puede obtener a través de su distribuidor Quick-Step o en el sitio web de estos productos. Léalas atentamente antes de llevar a cabo el mantenimiento de la superficie lacada o aceiteada.

6

El fabricante no se hace responsable de los problemas o daños que se deriven de la preparación inexperta del subsuelo, la propia instalación del suelo o la exposición de este a situaciones climáticas o de mantenimiento inadecuadas. El derecho de compensación por paneles dañados o de diferente color no es aplicable a los parquet que ya se han instalado. En casos no habituales, es recomendable que se informe lo suficiente sobre los requisitos específicos de nuestro proyecto de construcción. Si tiene alguna pregunta adicional, póngase en contacto con su distribuidor.